



**T.C.**  
**KIRIKKALE ÜNİVERSİTESİ**  
**SAĞLIK BİLİMLERİ FAKÜLTESİ**  
**2020 YILI BİRİM FAALİYET RAPORU**

**KIRIKKALE, 2021**

## İÇİNDEKİLER

BİRİM ÜST YÖNETİCİ SUNUŞU.....	3
1. GENEL BİLGİLER .....	5
1.1. Tarihçe .....	5
1.2. Fakültemizin Kuruluş Amacı.....	5
1.3. Fakültemiz Bölümleri ve Bölüm Anabilim Dalları .....	6
1.4. Organizasyon Yapısı.....	7
1.5. Bölümlere Ait Öğrenci Sayıları ve Fiziksel İmkânlar .....	7
1.6. Fakültemiz Bünyesinde Görev Yapan Akademik ve İdari Personel .....	8
2. SUNULAN HİZMETLERE İLİŞKİN BİLGİLER VE DEĞERLENDİRMELER.....	8
2.1. Genel Değerlendirme .....	9
3. ÖNERİ VE TEDBİRLER.....	13

## 1. ÖNSÖZ



Üniversitemizin Prof. Dr. Fuat Sezgin yerleşkesinde yer alan fakültemiz 10. Fakülte olarak, 1 Aralık 2008 tarihinde kurulmuştur. İlk eğitimine 2009-2010 Eğitim-Öğretim yılında dört bölümde, Hemşirelik, Sağlık Yönetimi, Çocuk Gelişimi, Fizyoterapi ve Rehabilitasyon Bölümlerinde başlayan fakültemiz, Beslenme ve Diyetetik bölümü ve Sosyal Hizmet bölümlerine de ilerleyen yıllarda öğrenci alarak altı bölümde eğitim-öğretimini sürdürmektedir. 2020-2021 Eğitim öğretim döneminde 6 bölümde toplam 2355 lisans öğrencisi öğrenim görmekte, 49 akademik, 15 idari personel görev yapmaktadır. Fakültemizde 2015-2016 Eğitim-Öğretim yılında üç bölümde açılan sağlık alanında lisans

tamamlama uzaktan eğitim programları, 2017-2018 eğitim öğretim döneminden itibaren örgün eğitim olarak öğrenci kabul etmekte, normal öğrencilerle birlikte lisans tamamlama eğitimimiz devam etmektedir. Fakültemizin Hemşirelik, Fizyoterapi ve Rehabilitasyon, Çocuk Gelişimi ve Sağlık Yönetimi bölümlerinde lisansüstü programları Sağlık Bilimleri Enstitüsü bünyesinde yürütülmektedir.

Fakültemizde Çocuk Gelişimi ve Aile Danışmanlık Ünitesi, Drama Ünitesi, 2 adet Fizyoterapi ve Rehabilitasyon Laboratuvarı, Hemşirelik Teknik Beceri Laboratuvarı, 2 adet Beslenme İlkeleri Laboratuvarı, 2 adet Besin Kimyası ve Biyokimya Laboratuvarı, 2 adet Mikrobiyoloji Laboratuvarı, 1 adet Antropometri Laboratuvarı, kapsamlı Bilgisayar Laboratuvarı, 1 çalışma salonu, 300 kişilik konferans salonu ve 200 kişinin aynı anda yemek yiyebileceği öğrenci ve personel yemekhanesi yer almaktadır. Çeşitli büyüklüklerde 16 derslik ve 3 Amfi olmak üzere 19 derslik, dış çevresinde geniş bir alanda basketbol-voleybol sahası ile fitness alanı, kamelyalar, otopark bulunmaktadır. Fakültemiz bünyesinde İl Sağlık Müdürlüğüne kurulma onayı verilen *İlk Yardım Eğitim Merkezi* de hizmet vermektedir.

Dünya genelinde yaşanan Covid-19 pandemisinin Ülkemizde Mart 2020'den itibaren vaka görülmesi ile eğitimimiz hızlı ve başarılı bir şekilde KUZEM üzerinden online eğitime geçmiştir. Ülke genelinde hastanelerin, kreşlerin, okulların öğrenci kabulü yapamaması nedeniyle uygulamalı eğitimlerimiz de online eğitimin parçası olarak ödev, proje, video gösterimi şeklinde yürütülmüştür. Bu sürecin en iyi şekilde yürütülmesi tüm üniversitemizin öncelikli konusu olmuştur. Kısa zamanda başarılı şekilde eğitimin aksamadan yürütülmesinde başta Rektörümüz Prof. Dr. Ersan ASLAN ve Rektör Yardımcılarımız Prof. Dr. Nihat İNANÇ ve Prof. Dr. Mehmet BAŞALAN, uzaktan eğitim merkezimiz olmak üzere tüm emeği geçenlere teşekkür ederiz. Fakültemizde sağlık alanında daha çağdaş ve ileri düzeyde kaliteli bir eğitim verebilmek öğrencilerimizi bu yolla hayata daha iyi hazırlayabilmek misyonu ile hedefe ulaşacağımıza inanıyor, Fakültemizde görev yapan tüm idari ve akademik personele ve mevcudiyetimizi anlamlandıran sevgili öğrencilerimize başarılar diliyorum.

**Prof. Dr. Yurdağül ERDEM**  
**Dekan**

### **1.1.Fakültemizin Tarihçesi**

Fakültemiz, Üniversitemizin 10. Fakültesi olarak Millî Eğitim Bakanlığının 26/11/2008 tarihli ve 27338 sayılı yazısı üzerine, 28/3/1983 tarihli ve 2809 sayılı Kanunun ek 30 uncu maddesine göre, Bakanlar Kurulu'nca 1/12/2008 tarihinde kurulmuştur. Fakültemiz, 2009-2010 Eğitim-Öğretim yılında Sağlık Yönetimi, Hemşirelik, Çocuk Gelişimi, Fizyoterapi ve Rehabilitasyon Bölümlerine öğrenci alarak eğitime başlamıştır. 2011-2012 Eğitim-Öğretim yılında Beslenme ve Diyetetik Bölümü ve Sosyal Hizmet Bölümü kurulmuş ve 2012-2013 Eğitim-Öğretim yılında Beslenme ve Diyetetik, 2015-2016'da Sosyal Hizmet Bölümüne öğrenci almıştır. Fakültemiz kuruluşunun 12. Yılı'nı tamamlamış, her bölümde mezun vermiştir.

### **1.2. Fakültemizin Kuruluş Amacı**

Üniversitemizin kuruluşunun genel amaçları yanında sağlık mesleklerinin gerektirdiği uluslararası standartları karşılayabilen, yaşam boyu öğrenmeyi benimseyen, araştırma projelerini yürütebilen, toplumsal duyarlılığı yüksek, mesleki ve insani etik değerlere sahip, ekip çalışması yapabilen, insanlığa ve ülkesine karşı sorumlu sağlık elemanları yetiştirerek ülkemizin sağlık alanındaki kalkınmasına katkıda bulunmaktadır.

### **Vizyon**

Ülkemizin sağlıkta kalkınmasına katkıda bulunacak sağlık çalışanları yetiştirmek.

### **Misyon**

Ülkemiz sağlığının geliştirilmesinde,

- Strateji geliştirebilen,
- Uluslararası ve ulusal düzeyde çalışabilecek,
- Mesleki etik değerleri benimseyen,
- Girişimci sağlık çalışanları yetiştirmektir.

### **1.3. Fakültemiz Bölümleri ve Bölüm Anabilim Dalları**

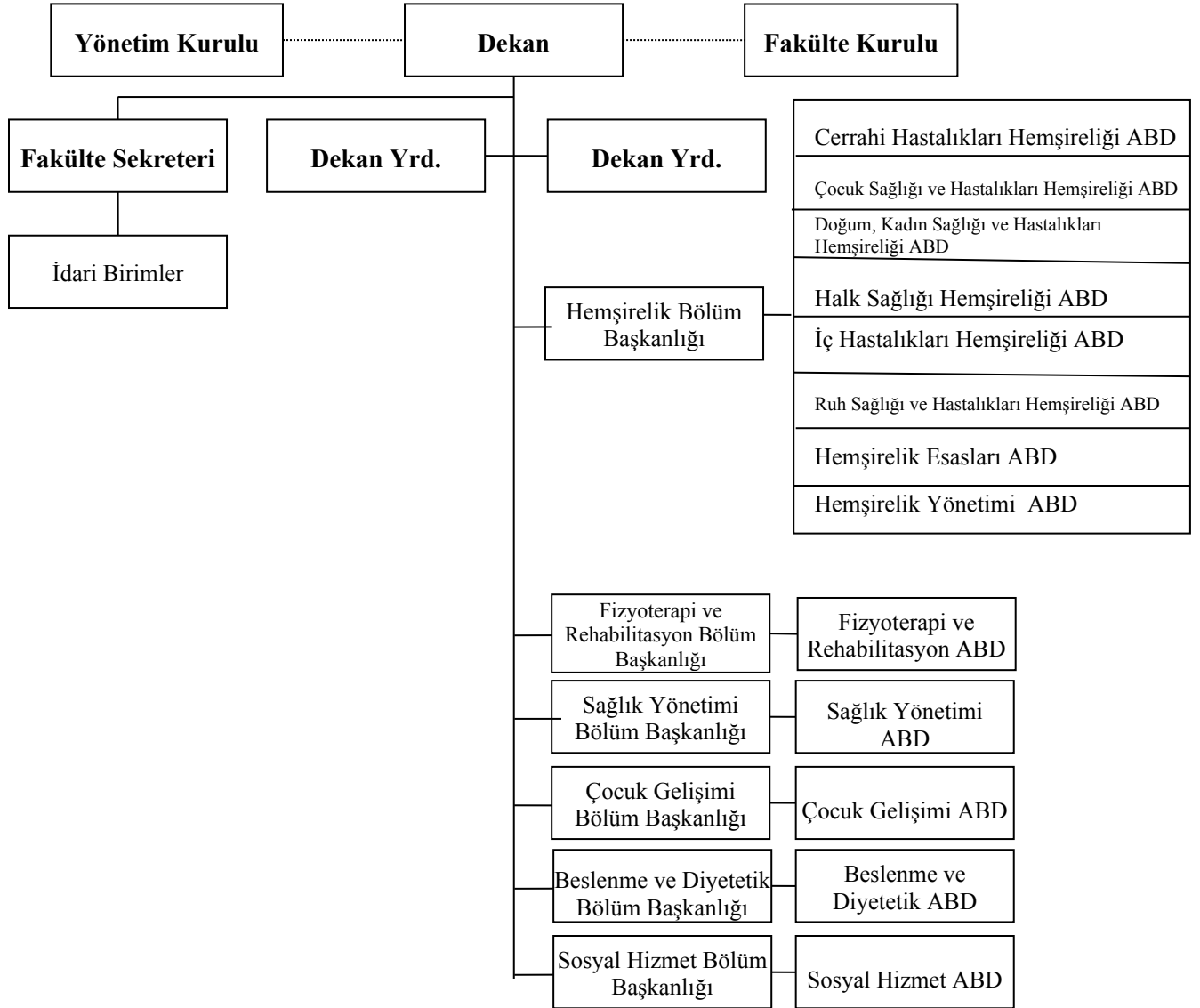
Fakültemizde 6 bölüm yer almaktadır. Hemşirelik bölümümüz, 8 Anabilim dalı başkanlığı ile eğitim vermektedir. Diğer bölümlerimiz tek anabilim dalı çatısı altında yürütülmektedir

(Tablo 1). Fakültemiz tüm bölümlerinden mezun öğrenciler sağlık lisansiyeri olarak unvan almaktadır.

**Tablo 1. Bölümler ve Anabilim Dalları**

Bölümler	Anabilim Dalları
Hemşirelik	Cerrahi Hastalıkları Hemşireliği Anabilim Dalı Çocuk Sağlığı ve Hastalıkları Hemşireliği Anabilim Dalı Doğum, Kadın Sağlığı ve Hastalıkları Hemşireliği Anabilim Dalı Halk Sağlığı Hemşireliği Anabilim Dalı İç Hastalıkları Hemşireliği Anabilim Dalı Ruh Sağlığı ve Hastalıkları Hemşireliği Anabilim Dalı Hemşirelik Esasları Anabilim Dalı Hemşirelik Yönetimi Anabilim Dalı
Fizyoterapi ve Rehabilitasyon	Fizyoterapi ve Rehabilitasyon Anabilim Dalı
Sağlık Yönetimi	Sağlık Yönetimi Anabilim Dalı
Çocuk Gelişimi	Çocuk Gelişimi Anabilim Dalı
Sosyal Hizmet	Sosyal Hizmet Anabilim Dalı
Beslenme ve Diyetetik	Beslenme ve Diyetetik Anabilim Dalı

#### 1.4. Organizasyon Şeması



Şekil 1: Sağlık Bilimleri Fakültesi Organizasyon Şeması

#### 1.5. Bölümlere Ait Öğrenci Sayıları ve Fiziksel İmkânlar

Fakültemiz bünyesinde lisans düzeyinde 2020-2021 Eğitim-Öğretim döneminde 2355 öğrenci eğitim almaktadır (Tablo 2). Fakültemiz 12.000 metrekare alan da Prof. Dr. Fuat Sezgin Yerleşkesinde merkez kampüsten 12 km mesafede bulunmaktadır. Fakültemizin yanında Fiziksel Tıp ve Rehabilitasyon Merkezi bulunmakta, bu merkez pek çok öğrencimize uygulama alanı olarak da hizmet vermektedir. Fakültemiz içinde tüm bölümlerimizin beceri

laboratuvarları öğrencilerimizin gelişimi için katkı sağlamaktadır. Çocuk Gelişimi ve Aile Danışmanlık Ünitesi, Drama Ünitesi, 2 adet Fizyoterapi ve Rehabilitasyon Laboratuvarı, Hemşirelik Teknik Beceri Laboratuvarı, 2 adet Beslenme İlkeleri Laboratuvarı, 2 adet Besin Kimyası ve Biyokimya Laboratuvarı, 2 adet Mikrobiyoloji Laboratuvarı, 1 adet Antropometri Laboratuvarı, tam donanımlı Bilgisayar Laboratuvarı, 1 çalışma salonu, 300 kişilik konferans salonu ve 200 öğrenci ve personelin aynı anda yemek yiyebileceği yemekhanesi bulunmaktadır. Fakültemizde halen çeşitli büyüklüklerde 16 derslik ve 90'ar kişilik 3 Amfi olmak üzere 19 derslik vardır.

**Tablo 2. 2020-2021 Sağlık Bilimleri Fakültesi Öğrenci Sayıları**

	1. Sınıf	2. Sınıf	3. Sınıf	4. Sınıf	Toplam
Fizyoterapi ve Rehabilitasyon	113	107	96	145	461
Fizyoterapi ve Rehabilitasyon UE	-	-	-	55	55
Hemşirelik	112	99	99	139	449
Hemşirelik UE	-	-	-	23	23
Çocuk Gelişimi	116	88	96	108	408
Sağlık Yönetimi	69	63	55	115	302
Beslenme ve Diyetetik	97	93	89	81	360
Beslenme ve Diyetetik UE	-	-	-	47	47
Sosyal Hizmet	68	63	60	59	250
Toplam	575	513	495	772	2.355

### 1.6. Fakültemiz Bünyesinde Görev Yapan Akademik ve İdari Personel

Fakültemiz bölümlerinde 28 Öğretim Üyesi ve kadroda 21 Araştırma Görevlisi olmak üzere toplam 49 akademik, 15 idari personel görev yapmaktadır (Tablo 3). Son bir yılda 1 Doçentimiz Profesör olmuş, 3 Dr. Öğretim Üyesi Doçent ünvanı ve kadrosunu almıştır. İki öğretim görevlimiz ve 1 araştırma görevlimiz Dr. Öğretim Üyesi kadrosu olarak öğretim üyesi olmuştur.



**Tablo 3: 2020 Yılı Fakültemiz Akademik ve İdari Personel Dağılımı**

Bölüm/Anabilim Dalı/Program	Prof.	Doç.	Dr.Öğr.Üyesi	Arş. Gör.	<b>Toplam</b>
Hemşirelik	1	3	5	7	16
Fizyoterapi ve Rehabilitasyon	-	1	4	2	7
Sağlık Yönetimi	-	-	4	4	8
Çocuk Gelişimi	-	1	1	2	4
Sosyal Hizmet	2	-	2	2	6
Beslenme ve Diyetetik	1	-	3	4	8
<b>Toplam</b>	4	5	19	21	<b>49</b>

Fak.Sekreteri	Şef	VHKİ	Bil. İşl.	Memur	Tekn.	Şoför	Kor.Güv.	Bekçi
1	1	2	2	3	1	1	3	1

## 2. Sunulan Hizmetlere İlişkin Bilgiler ve Değerlendirmeler

### 2.1. 2020 Akademik Yıl İçerisinde Yapılanlar

Yapılanlar	İçeriği
Oryantasyon Programı	Birinci sınıfa yeni gelen öğrencilere yönelik Ekim 2019'da yüz yüze; Ekim 2020 'de online tanışma ve oryantasyon programı düzenlenmiştir. Whatshapp grupları oluşturulmuştur.
Lisans Üstü Programlarına öğrenci alınması	Sağlık Yönetimi ve Fizyoterapi ve Rehabilitasyon Anabilim Dallarına yeni öğrenci alınmış, Çocuk Gelişimi ve Hemşirelik Anabilim Dallarına alınmış öğrencilerin ders ve tez çalışmaları yürütülmektedir.
Eğitim-Öğretim Faaliyetleri	Lisans ve Lisans Üstü Eğitim Faaliyetleri Güz dönemi yüz yüze yapılmış, Bahar dönemi hızlıca online olarak KUZEM üzerinden yapılmıştır.
Müfredatlar yeniden revize edildi. Ortak kodlu dersler oluşturuldu. Gereksinimlere göre yeni dersler müfredata eklendi.	Müfredata yeni dersler eklenmesi: Sağlık Turizmi, Bağımlılık, Sağlıkta Dijital Dönüşüm vb.

Öğrenci Toplulukları Etkinlikleri	online olarak sürdürülmektedir
Yeni ders müfredatlarının uygulanması	Yeni müfredatların yeni öğrencilere uygulanması, önceki girişli öğrencilere eski müfredatın uygulanması senatoca benimsenmiştir.
Pandemi süreci-Mart 2020 itibariyle başlayan online eğitim sürecinin devamının yönetilmesi	KUZEM üzerinden online dersler ve sınavların yürütülmesi, verilen eğitimlere katılma.
ERASMUS+, Mevlana Programları	Dış İlgiler Ofisi tarafından öğrenci seçimleri yapıldı. Gerekirse bu eğitimlerde online sürdürülebilecek
Araştırma-yayın sayı ve niteliğinin geliştirilmesi,	Bölümlerimizin yeni yayın sayıları ve atıf sayıları bir önceki döneme göre istenen hedeflerin üstünde gerçekleştirilmiştir.
Akademik personelin niteliğinin ve sayısal artışın sağlanması	Fakültemiz bölümlerinde öğretim üyesi sayısı artmaktadır.

## 2.2. İhtiyaçlar, Sorunlar ve Çözüm Önerileri

İhtiyaç ve Sorunlar	Çözüm Önerileri
Yüksek Lisans Programlarının sayısını artırmak için öğretim üyesi ihtiyacı	Daha fazla kadro sağlanması
ERASMUS+, Mevlana Programları sayısının artırılması	Dış İlişkiler ofisinin daha fazla eğitim ve destek sağlaması
Akreditasyon, en az bir bölümün akreditasyonunun sağlanması	Akreditasyon eğitimlerine katılmak için öğretim üyelerinin desteklenmesi
Yeni bölüm kurma çalışmaları	Daha fazla kadro sağlanması
Bölümlerin yeni anabilim dallarının oluşturulması ve norm kadrolarının artması	Yönetimsel destek sağlanması
Fakültemizin öğrencilerinin memnuniyet düzeyinin artırılması	Fakülte etrafında peyzaj çalışmaları yapılması, yüz yüze eğitim döneminde ulaşımın daha fazla araçla sağlanması
Engelli dostu fakülte olmak	Ulaşım , asansör bakım, daha fazla engelli tuvaleti yapılması, Konferans salonunun düzenlenmesi

Sınıflar çok büyük, iletişim sıkıntısının çözülmesi ve akıllı tahta sisteminin kurulması	Sınıf içinde ses sistemlerinin kurulması,
Eğitim laboratuvarlarının geliştirilmesi	Daha fazla proje yapılması, bütçeden kaynak ayırma.
Pandemi sonrası hızlı online eğitime geçilmesi, bilgisayar ve internet alt yapısının güçlendirilmesi ihtiyacı	Yeni bilgisayarlar sağlanması ve internet alt yapısının güçlendirilmesi

### 2.3. Hedef-Sonuç İlişkisi İçerisinde Genel Değerlendirme

#### İhtiyaç ve Hedefler

- Mevcut bölümlerimizin akademik personel insan gücünün artırılması,
- Fakültemiz bölümlerinde uygulama laboratuvarlarının cihaz ve malzeme açısından zenginleştirilmesi,
- Akademik personelin gelişimlerine katkı sağlayacak, kurs, kongre ve eğitim faaliyetlerine katılım (Uluslararası ve Ulusal Platformda) destek oranlarının artırılması,
- Bilimsel yayın ve proje sayılarının artırılması,
- Fakülte öğrencileri için uluslararası ve ulusal öğrenci değişim programı olmayan bölümlerimiz için yeni ülkelerle anlaşmalar sağlanması,
- Mevcut mezuniyet sonrası yeni yüksek lisans programlarının açılması ve güçlendirilmesi,
- Yüksek lisans mezunu verecek programlarımıza doktora programı açma alt yapısının sağlanması,
- Yeni bölümler açarak fakültenin büyümesinin sağlanması
- Online Eğitimin niteliğinin artırılması
- Uygulamalı yapılamayan derslerin planlanması

#### Üstünlükler

- Üniversitemizde KUZEM merkezinin geçmişte kurulmuş olması, eğitimin hızlı ve başarılı bir şekilde yönetilmiş olması,
- Tüm bölümlerimizin sağlık lisansiyeri olması, ÇEP'lerinin YÖK'ten geçmiş olması,
- Bölümlerin tercih edilme oranlarının yüksek olması,
- Kentte sağlıkla ilgili uygulama alanlarının bulunması,
- Bölümlerin paydaşlarla yakın işbirliğinin olması,
- Fakültemiz bölümlerinin uygulama laboratuvarının kurulmuş olması,
- Aktif öğrenci topluluklarının olması,
- Güçlü üst yönetim desteğinin olması,

- Farabi öğrenci değişim programlarından yararlanan öğrenci sayılarının artması

### **Zayıf Yönler**

- Pandemi döneminde yüz-yüze eğitimin yapılamamış olması,
- Akademik personel sayısının öğrenci sayısına oranının yetersiz olması,
- Fakültemizin binasının merkez kampüse uzak olması, kütüphanenin, idari hizmet birimlerinin merkezde bulunması
- Fakültemize yakın öğrenci yurtları bulunmaması,
- Eğitim için gerekli tıbbi cihaz ve malzemelerin henüz tamamlanmamış olması,
- Akredite edilmiş bölümümüzün olmaması.

### **Fırsatlar**

- Üniversitemizde sürekli eğitim ve uzaktan eğitim merkezlerinin bulunması,
- Öğrencilerimizin YKS, YGS puanlarının yüksek olması,
- Üniversitemizde BAP desteklerinin artması,
- BAP kapsamında Uluslararası Kongre Desteği sağlanması,
- ARGE harcamasının arttırılması yolundaki devlet stratejisi,
- Kırıkkale İlinin sağlık sektöründe hızla büyümesi,
- Akredite edecek kurulların oluşmuş olması, SABAK (SAĞLIK BİLİMLERİ EĞİTİM PROGRAMLARI DEĞERLENDİRME VE AKREDİTASYON DERNEĞİ), HEPDAK (HEMŞİRELİK EĞİTİM PROGRAMLARI DEĞERLENDİRME VE AKREDİTASYON DERNEĞİ) varlığı,
- Kırıkkale ilinde paydaşlarla yakın işbirliği imkanı,
- Ülkemizde sağlık alanında yeni olanaklar (Şehir Hastaneleri),
- Akademik Teşvik Ödeneğinin konulmuş olması.

### **Tehditler**

- Kontenjanların artmasıyla derslik ve tam donanımlı teknolojik alt yapının yetersiz kalabilmesi ihtimali
- Pandeminin devamı halinde uygulamaların yaptırılmasında güçlükler.

**PERFORMANS PROGRAMI****Performans Hedefi 1:**

Fakültemiz bünyesindeki mevcut bölümlerin faaliyetlerinin aksamadan yürütülebilmesi için öğretim elemanı sayısının yeterli hale getirilmesi hedeflenmektedir. Üniversitemizin 2020-2024 stratejik planında kurumsallaşma başlığı altında Hedef (H3.4) İnsan kaynakları planlamasını etkinleştirmek şeklinde tanımlanmıştır. Bu nedenle Fakültemizde yapılacak harcamaya ilişkin birinci amaç 2021 yılında norm kadroların izin verdiği oranda öğretim elemanı sayımızın güçlendirilmesi, eksik bölümlerimizin insan gücü sayısının tamamlanması hedeflenmektedir.

**PERFORMANS HEDEFİ TABLOSU 1**

<b>Birim Adı</b>	38.52 - KIRIKKALE ÜNİVERSİTESİ SAĞLIK BİLİMLERİ FAKÜLTESİ				
<b>Stratejik Amaç</b>	İnsan Kaynakları Nicelik ve Niteliğini Sürekli Geliştirmek				
<b>Stratejik Hedef</b>	Akademik ve idari personelin sayısını arttırmak				
<b>Performans Hedefi</b>					
<b>Performans Göstergeleri</b>	<b>Ölçü Birimi</b>	<b>Hedeflenen Gösterge Düzeyi</b>	<b>Gerçekleşen Gösterge Düzeyi</b>	<b>Gerçekleşme Durumu %</b>	
1	Akademik personel artış miktarı	Adet	%50	25	25
2	İdari personel artış miktarı	Adet	%50	30	30
<b>Faaliyetler</b>			<b>Kaynak İhtiyacı</b>		
<b>Faaliyetler</b>		<b>Tertip</b>	<b>Bütçe</b>	<b>Bütçe Dışı</b>	<b>Toplam</b>
1	Birimlerdeki personelin sayısı için Maliye Bakanlığı'ndan istek yapılması	01	300.000		300.000
<b>Genel Toplam</b>			<b>300.000</b>		<b>300.000</b>

**Performans Hedefi 2:**

Fakültemiz bünyesinde bulunan bölümlerin ihtiyaç duyduğu beceri laboratuvarlarının geliştirilmesi hedeflenmektedir. Üniversitemizin 2020-2024 Stratejik Planında kurumsallaşma altında yer alan Hedef (H3.6) Üniversitenin fiziki ve teknolojik altyapısını geliştirmek hedefine yönelik olarak eğitim ihtiyacına göre fiziksel alanların planlanması stratejisine yönelik olarak Fizyoterapi ve Rehabilitasyon Laboratuvarı, Hemşirelik Teknik Beceri Laboratuvarı, Beslenme İlkeleri Laboratuvarlarının öğrenci sayılarının artması nedeniyle laboratuvarların işlevsel hale getirilmesi için ekipman, cihaz ve sarf malzeme ihtiyaçlarının karşılanması 2021 yılı için hedeflenmektedir.

**PERFORMANS HEDEFİ TABLOSU 2**

<b>Birim Adı</b>		38.52 - KIRIKKALE ÜNİVERSİTESİ SAĞLIK BİLİMLERİ FAKÜLTESİ			
<b>Stratejik Amaç</b>		Fiziksel ve Teknolojik Altyapıyı Sürekli Güçlendirmek			
<b>Stratejik Hedef</b>		Fakülteadaki eğitim öğretim ortamlarını yenilemek			
<b>Performans Hedefi</b>					
<b>Performans Göstergeleri</b>		<b>Ölçü Birimi</b>	<b>Hedeflenen Gösterge Düzeyi</b>	<b>Gerçekleşen Gösterge Düzeyi</b>	<b>Gerçekleşme Durumu %</b>
1	Karşılanan ihtiyaçların taleplere oranı	Yüzde	20	5	5
2					
<b>Faaliyetler</b>			<b>Kaynak İhtiyacı</b>		
<b>Faaliyetler</b>		<b>Tertip</b>	<b>Bütçe</b>	<b>Bütçe Dışı</b>	<b>Toplam</b>
1	Derslik ve laboratuvar ihtiyaçlarının tespit edilerek taleplerin karşılanması	03.7	20.000	0	20.000
<b>Genel Toplam</b>			<b>20.000</b>		<b>20.000</b>

**Performans Hedefi 3:**

Fakültemiz bünyesinde bulunan bölümlerin ihtiyaç duyduğu beceri laboratuvarlarının geliştirilmesi hedeflenmektedir. Üniversitemizin 2020-2024 Stratejik Planında Eğitim-Öğretim altında yer alan Hedef (H1.2) Akredite olmuş program sayısını artırmak hedefine yönelik olarak, bir bölümümüzün akreditasyon çalışmalarının başlatılması 2021 yılı için hedeflenmektedir.

<b>Birim Adı</b>		<b>38.52 - KIRIKKALE ÜNİVERSİTESİ SAĞLIK BİLİMLERİ FAKÜLTESİ</b>			
<b>Stratejik Amaç</b>		<b>Akreditasyon</b>			
<b>Stratejik Hedef</b>		<b>En az bir bölümün akredite olması</b>			
<b>Performans Hedefi</b>					
<b>Performans Göstergeleri</b>		<b>Ölçü Birimi</b>	<b>Hedeflenen Gösterge Düzeyi</b>	<b>Gerçekleşen Gösterge Düzeyi</b>	<b>Gerçekleşme Durumu %</b>
<b>1</b>	<b>Karşılanan ihtiyaçların taleplere oranı</b>	<b>Yüzde</b>	<b>50</b>	<b>-</b>	<b>-</b>
<b>Faaliyetler</b>			<b>Kaynak İhtiyacı</b>		
<b>Faaliyetler</b>		<b>Tertip</b>	<b>Bütçe</b>	<b>Bütçe Dışı</b>	<b>Toplam</b>
<b>1</b>	<b>Akreditasyonuna başvurunun maliyet tahmini</b>		<b>30.000</b>	<b>0</b>	<b>30.000</b>
<b>Genel Toplam</b>			<b>30.000</b>		<b>30.000</b>

**TOPLAM KAYNAK İHTİYACI TABLOSU**

<b>Birim Adı</b>		<b>KIRIKKALE ÜNİVERSİTESİ SAĞLIK BİLİMLERİ FAKÜLTESİ</b>				
<b>BÜTÇE KAYNAK İHTİYACI</b>	<b>Ekonomik Kodlar (I.Düzye)</b>		<b>Faliyet Toplamı</b>	<b>Genel Yönetim Giderleri Toplamı</b>	<b>Diğer İdarelere Transfer Edilecek Kaynaklar Toplamı</b>	<b>Genel Toplam</b>
	<b>01</b>	Personel Giderleri	4.979.020			4.979.020
	<b>02</b>	SGK Devlet Primi Giderleri	735.055			735.055
	<b>03</b>	Mal ve Hizmet Alım Giderleri	15.198			15.198
	<b>04</b>	Faiz Giderleri				
	<b>05</b>	Cari Transferler				
	<b>06</b>	Sermaye Giderleri				
	<b>07</b>	Sermaye Transferleri				
	<b>08</b>	Borç verme				
	<b>09</b>	Yedek Ödenek				
	<b>Bütçe Ödeneği Toplamı</b>		<b>5.729.273</b>			<b>5.729.273</b>
<b>BÜTÇE DIŞI KAYNAK</b>	Döner Sermaye					
	Diğer Yurt İçi Kaynaklar					
	Yurt Dışı Kaynaklar					
	<b>Toplam Bütçe Dışı Kaynak İhtiyacı</b>		<b>0,00</b>	<b>0,00</b>	<b>0,00</b>	<b>0,00</b>
<b>Toplam Kaynak İhtiyacı</b>			<b>5.729.273</b>	<b>0,00</b>	<b>0,00</b>	<b>5.729.273</b>

**3. ÖNERİ VE TEDBİRLER**

Fakültemizin temel politikası; sağlık eğitimi alanında ulusal ve uluslararası standartlara ulaşmaktır. Önceliklerimiz; belirlenen temel politikalar çerçevesinde öğrencilerimizin, bilimsel açıdan üstün vasıflara sahip, sektörel beklentilere yanıt verebilecek nitelikte mezun edilmesidir. Bu doğrultuda fakültemizin önemli üstünlüklerinden birisi olarak gördüğümüz alan tecrübesine sahip öğretim elemanı kadrosu ile uygulamaya dönük kaliteli bir eğitim vererek mezuniyet sonrasında kamu ve özel sektörde tercih edilen sağlık çalışanlarını yetiştirmek için gerekli tedbirler alınmaktadır. Ayrıca akademik personelimizin daha çok bilimsel çalışmalar yapabilmesi, konferans ve eğitim semineri gibi etkinliklere katılımlarının sağlanması için sağlanan desteklerin daha da iyileştirilmesi planlanmaktadır. Eğitimin kalitesinin geliştirilmesi için akreditasyon alt yapı çalışmalarının hızlanması öncelik olacaktır. Fakültenin bölüm sayısının artırılması için yeni bölüm açma girişimleri yapılacaktır. Pandemi dönemi dijitalleşmenin önemini ortaya koymuştur. Buna yönelik dijital dönüşüme hız verilerek, daha fazla alanda kullanımının sağlanması planlanacaktır.



**Ek-3: Harcama Yetkilisinin İç Kontrol Güvence Beyanı**

**İÇ KONTROL GÜVENCE BEYANI**

Harcama yetkilisi olarak yetkim dahilinde;

Bu raporda yer alan bilgilerin güvenilir, tam ve doğru olduğunu beyan ederim.

Bu raporda açıklanan faaliyetler için idare bütçesinden harcama birimimize tahsis edilmiş kaynakların etkili, ekonomik ve verimli bir şekilde kullanıldığını, görev ve yetki alanım çerçevesinde iç kontrol sisteminin idari ve mali kararlar ile bunlara ilişkin işlemlerin yasallık ve düzenliliği hususunda yeterli güvenceyi sağladığını ve harcama birimimizde süreç kontrolünün etkin olarak uygulandığını bildiririm.

Bu güvence, harcama yetkilisi olarak sahip olduğum bilgi ve değerlendirmeler, iç kontroller, iç denetçi raporları ile Sayıştay raporları gibi bilgim dahilindeki hususlara dayanmaktadır.

Burada raporlanmayan, idarenin menfaatlerine zarar veren herhangi bir husus hakkında bilgim olmadığını beyan ederim. (Sağlık Bilimleri Fakültesi Dekanlığı-25.01.2021)

Prof. Dr. Yurdagül ERDEM  
Dekan